

Rapport moral 2020

Le mot du Président

« 2020 était une année aussi inédite que difficile pour nous toutes et tous, professionnellement et personnellement. Et les incertitudes ne sont pas encore dissipées en ce début d'année 2021.

En 2020, le réseau Bretagne Supply Chain a fêté ses 10 ans. Créée en juillet 2010, l'association est devenue cluster en 2011, labellisée « grappe d'entreprises » par l'Etat. Depuis de très nombreuses rencontres ont eu lieu, de beaux projets ont abouti et les idées nouvelles continuent de fourmiller, toujours pour que les supply chains créent de la valeur et gardent une longueur d'avance.

Grâce à l'expertise de ses membres, au soutien de ses partenaires et à l'implication des adhérents, BSC est désormais un réseau professionnel dynamique et reconnu, qui fait vivre le sens du collectif dans la communauté supply chain bretonne.

Le contexte économique et sanitaire met en lumière les enjeux de supply chain, de logistique et de transport : les questions sont immenses, les projets à venir seront nombreux. Alors fort de son réseau et plus que jamais, BSC va créer et saisir de nombreuses opportunités pour les entreprises et le territoire. Ensemble, visons l'excellence logistique ! »

Serge Rambault, Président

Rapport moral 2020

Ce rapport moral permet à la gouvernance de Bretagne Supply Chain de rendre compte à chaque adhérent·e de la gestion et des actions menées en 2020 d'une part et du projet pour 2021.

Au sommaire :

- La raison d'être de BSC
- Les partenaires de BSC
- Les actions de BSC
- L'organisation de BSC
- Le rapport financier 2020
- Le projet associatif de BSC

La raison d'être de Bretagne Supply Chain

BSC, le cluster breton de la supply chain

Bretagne Supply Chain vise à promouvoir et développer des chaînes logistiques durables car vitales et créatrices de valeur pour les entreprises et les territoires en Bretagne

Parce qu'ils sont éloignés des bassins de consommation français et européens, l'organisation logistique interne et externe des industriels et des distributeurs bretons est un élément vital de leur performance.

Pour faire face aux mutations de la supply chain et anticiper les évolutions des pratiques et des métiers, les adhérents de Bretagne Supply Chain partagent leurs expériences, innovent et expérimentent de nouvelles logistiques pour satisfaire toujours mieux leurs clients et garder une longueur d'avance.

L'objet de l'association BSC

Conformément aux statuts, les objectifs principaux de BSC sont de :

- aider les acteurs de la communauté logistique régionale (industriels, distributeurs, prestataires logistiques...) à **anticiper les évolutions** de leur chaîne logistique et à **adapter** en conséquence leur organisation ou leur offre de services
- inciter l'ensemble des acteurs à **intégrer des technologies et systèmes d'information** favorisant la performance de leur logistique
- les **fédérer** autour d'un **programme d'animations répondant aux besoins** et attentes des adhérents : colloques, ateliers thématiques,...
- conduire **conjointement des projets d'intérêt commun** (compétences logistiques, distribution urbaine...)
- favoriser les **échanges d'informations et d'expériences** ainsi que le développement de **synergies entre ses membres**
- promouvoir les **formations** en logistique proposées en Bretagne
- et se positionner, dans le domaine de la chaîne logistique, comme un **interlocuteur** de l'Etat, des collectivités ou de tout autre organisme professionnel

Les valeurs et missions de BSC

→ Ensemble, visons l'excellence logistique

Collectif

Echange

Anticipation

Territoire

Indépendance

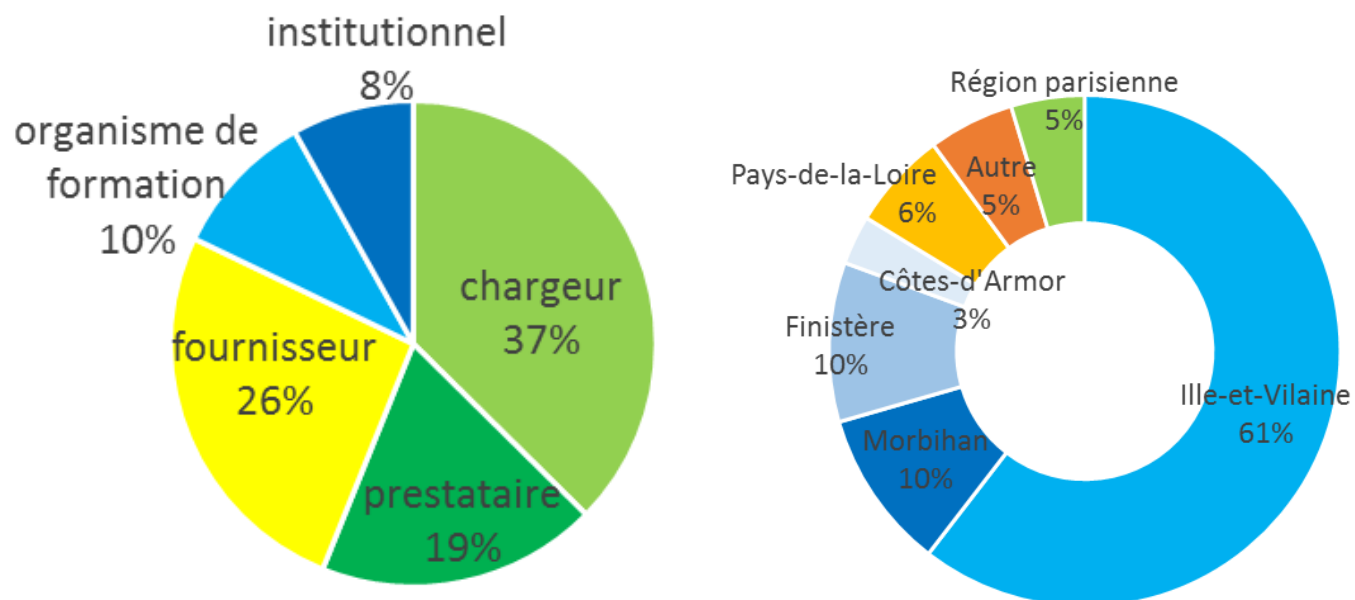
- Fédérer et animer le réseau
- Faciliter le partage des bonnes pratiques et des expertises
- Décrypter les tendances du métier ou du territoire pour anticiper les évolutions
- Concevoir, piloter et animer des projets collaboratifs structurants pour la performance du territoire
- Diffuser l'actualité du transport, de la logistique et de la supply chain en Bretagne
- Valoriser les activités et les métiers du transport, de la logistique et de la supply chain

Le réseau Bretagne Supply Chain

Les adhérents à BSC en 2020

129 structures adhérentes,
près de 500 personnes en réseau !

Profil et origine géographique des adhésions



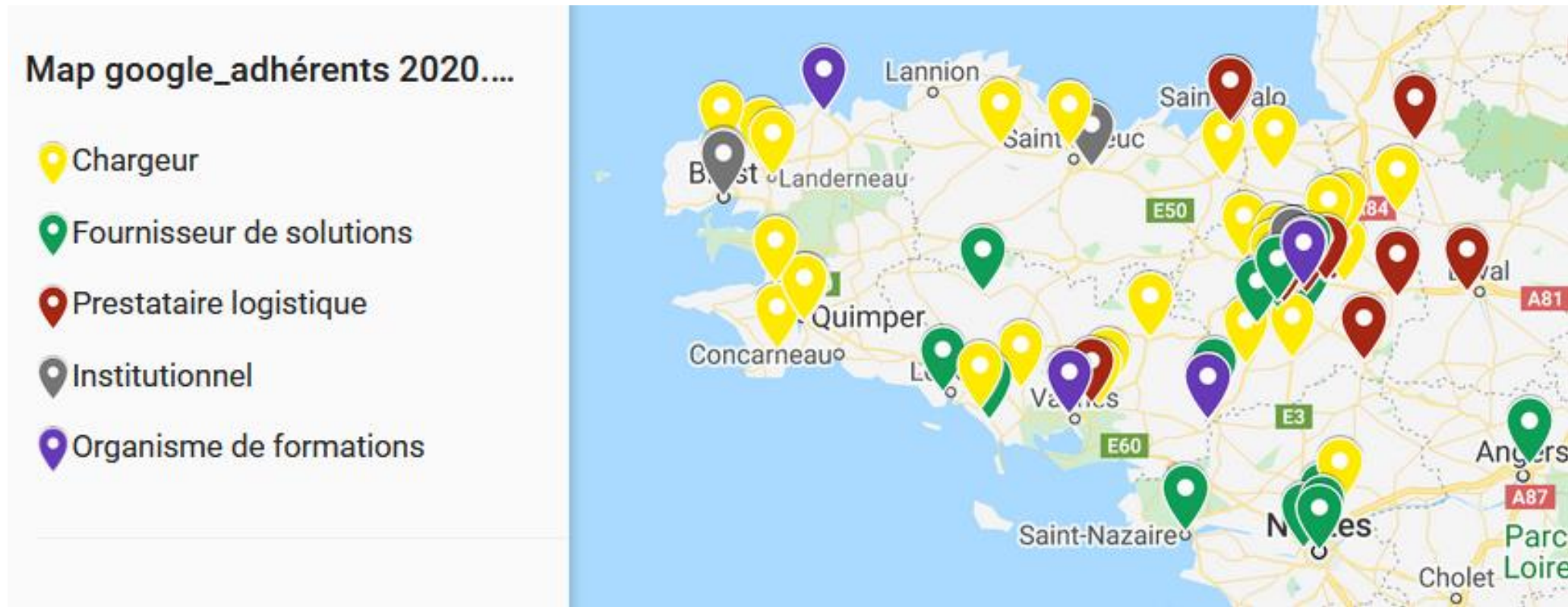
Dans un contexte économique incertain lié à la crise sanitaire, le maintien en 2020 du nombre d'adhérents (132 en 2019, 127 en 2018) tend à montrer que :

- les enjeux supply chain sont très présents pendant la crise et seront clé dans le monde qui vient
- les actions de Bretagne Supply Chain en 2020 ont su s'adapter aux besoins et répondent au moins en partie aux attentes de ses adhérent·e·s

Ils ont rejoint BSC en 2020



Les adhérents à BSC en 2020 : partout en Bretagne



Les adhérents à BSC en 2020 : tous les maillons de la chaîne

Les chargeurs



Les prestataires logistiques



Les adhérents à BSC en 2020 : tous les maillons de la chaîne

Les offreurs de solutions



Les institutionnels



Les organismes de formation



Les partenaires opérationnels et financiers

Ils sont co-financeurs d'un projet porté par BSC ou facilitent la vie de l'association :



Ils collaborent au quotidien avec BSC pour organiser des événements ou des projets :



Les partenaires opérationnels et financiers sont indispensables à Bretagne Supply Chain pour soutenir ses actions, pour imaginer ensemble des projets et pour accompagner efficacement les entreprises et les territoires

merci !

Les actions en 2020 de Bretagne Supply Chain

Bretagne Supply Chain pour...



➤ Un club pour se rencontrer et partager

➤ Un cluster pour mener des projets collaboratifs et structurants la performance durable du territoire

Le réseau
Bretagne
Supply Chain
travaille sur
6 axes
stratégiques



1. Accompagner l'industrie du futur et accélérer la transition numérique des chaînes logistiques

- 2 ateliers participatifs en visio

Data dans la supply chain

avec Olivier Cloteaux

Mai 2020

20 participant·e·s

Faisons émerger l'innovation numérique pour la supply chain bretonne

avec Bretagne Développement Innovation

Novembre 2020

12 participant·e·s

- L'aboutissement d'un projet collaboratif : formation ESLI – GIP Campus Esprit, Parcours *Management des Mobilités Transports Intelligents*



2. Accélérer la transition énergétique et écologique des flux de marchandises

- 2 ateliers participatifs en visio

Transport maritime à la voile

avec Néoline et International Windship Association

Juillet 2020

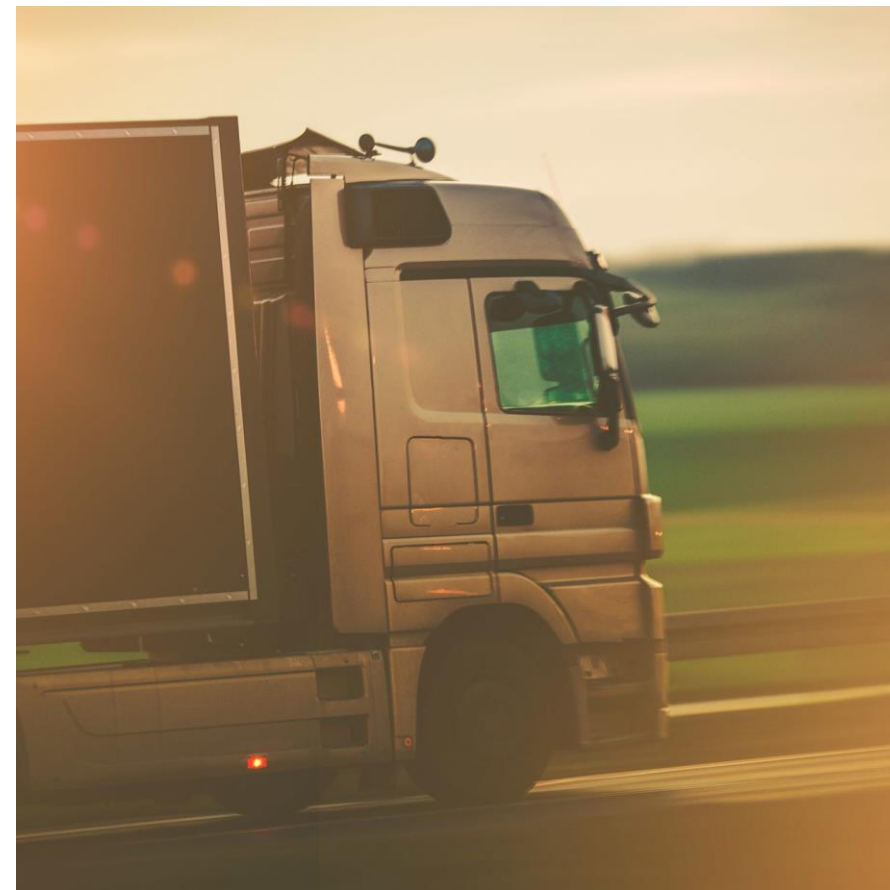
14 participant·e·s

Energies renouvelables dans les entrepôts

Avec GSE

Septembre 2020

9 participant·e·s



2. Accélérer la transition énergétique et écologique des flux de marchandises

- 2 projets collaboratifs



- **Objet : accompagner les chargeurs dans leurs démarches de réduction de leurs émissions de gaz à effet de serre liées à leur organisation logistique et à leurs transports**
- Un webinaire Fret 21 avec les retours d'expérience de Céréco et Groupe Rocher (28 participants)
- Accompagnement par BSC de Lobodis et de Bel France



- **Objet: stimuler et accompagner le développement du GNV puis du bioGNV en Bretagne (2017-2020)**
- Veille et promotion : site Internet dédié, carte des stations vue près de 20 000 fois, vidéos de témoignages utilisateurs du GNV vues 11 500 fois, réseau LinkedIn + Twitter
- Stimulation : 650 personnes sensibilisées collectivement, 23 entreprises rencontrées individuellement



3. Faciliter l'adaptation des organisations logistiques aux nouvelles tendances de consommation



- 1 Groupe de Travail
Tendances de consommation
pour préparer le colloque BSC d'avril 2021
9 participant·e·s
- 1 atelier participatif
Logistique du vrac
Avec Day by Day
Septembre 2020
16 participant·e·s

4. Faciliter l'adaptation des emplois et la montée en compétences

- 2 ateliers participatifs

Nouveau CACES

Avec CARSAT Bretagne et INRS
Janvier 2020
21 participant·e·s

1 atelier **promotion de l'alternance**

à destination des futur·e·s alternant·e·s
Avec Kenty
Juin 2020
8 participant·e·s

Le guide emplois et formations en Bretagne

- toutes les formations supply chain, logistique et transport
- tous les contacts des partenaires emploi

- La carte web de l'offre de formation en Bretagne



- Le portail web de l'emploi sur www.bretagne-supplychain.fr



- Lancement de l'étude « périmètre et compétences de la fonction supply chain »

4. Faciliter l'adaptation des emplois et la montée en compétences

- 2 projets collaboratifs



LOGISTIQUE | EMPLOI | TRANSPORT | SUPPLY CHAIN



Le grand rendez-vous des emplois et des métiers de la supply chain de la logistique et du transport dans le Grand Ouest

- Février 2020 = +160 événements, 1 Village Métiers, 3000 personnes touchées
- Un événement réussi, un village métiers différenciant, un vrai temps fort pour les adhérents, de nouveaux partenaires



L'humain au cœur de la performance : optimiser les flux vers une supply chain durable (produits frais)

- Des groupes de travail sur 5 thématiques (détente des flux, palettisation, emballages, dématérialisation, réception)
- Déjà plus de 20 entreprises bretonnes impliquées, industriels, transporteurs, plateformes de la grande distribution et magasins

5. Soutenir et accompagner le développement d'une logistique urbaine durable



1 groupe de travail
Logistiques urbaines
19 participant·e·s

1 atelier participatif

Livraisons silencieuses

Avec Certibruit, Club Demeter, Mairie de Paris, Carrefour

Septembre 2020

20 participant·e·s

Enseignement de la logistique urbaine à l'ESLI – GIP Campus Esprit

1 projet collaboratif : charte logistique urbaine durable de Rennes Métropole

Objet: élaborer la Charte Logistique Urbaine Durable de Rennes Métropole dans un esprit collaboratif

Des actions en 2020 pour :

- Relancer la démarche avec Rennes Métropole auprès d'une quarantaine de partenaires
 - Organiser le 1er comité de suivi
 - Ecrire de la 1ère version de la charte

6. Soutenir et promouvoir la performance opérationnelle de la supply chain

1 groupe de travail

Prévisions

26 participant·e·s

1 challenge étudiants DDBrix

200 élèves issu·e·s de 7 formations

Brest mars 2020 et Rennes (annulé COVID)



1 conférence (AG)

Géopolitique de l'épidémie

Mars 2020

25 participant·e·s

3 ateliers opérationnels et participatifs

Gestion de flux projet

Avec Agilea

Juin 2020

29 participant·e·s

Prévisions

Avec LocMaria

Juin 2020

27 participant·e·s

TMS

Avec Sica Kerisnel et Acteos

Septembre 2020

17 participant·e·s

3 ateliers participatifs dédiés à la gestion COVID

Gestion de crise

Avec Alcyconie

Avril 2020

10 participant·e·s

Déconfinement des activités logistiques

Avec Guillemot

Mai 2020

9 participant·e·s

Surcoûts COVID

Mai 2020

10 participant·e·s



La veille sur ces 6 thématiques passe par :



Les dernières actus :

Newsletter d'actualité

Actu de la supply chain en Bretagne, date des prochains événements BSC, portail emploi

12 en 2020 début de mois (+ 2 spéciales COVID)

1350 contacts qualifiés au 31/12/2020



L'INNOVATION, PAR VOUS ET POUR VOUS !

Newsletter de l'innovation

Le réseau BSC permet de tester les innovations et de les adapter aux besoins réels

7 en 2020

2120 contacts qualifiés au 31/12/2020



AIDES, ACCOMPAGNEMENTS ET APPELS À PROJETS POUR LA SUPPLY CHAIN

Newsletter financements

Les aides et appels à projets pouvant concerner les adhérents BSC sont repérés, classés et diffusés

1 en 2020

Newsletter réservée aux adhérents BSC



LinkedIn

Un fil d'actualité fédérant +3000 abonnés (au 31/12/2020)

Un groupe privé réservé aux adhérents BSC



Twitter

@clusterBSC

Un fil d'actualité fédérant 690 followers (au 31/12/2020)



Site Internet

www.bretagne-supplychain.fr

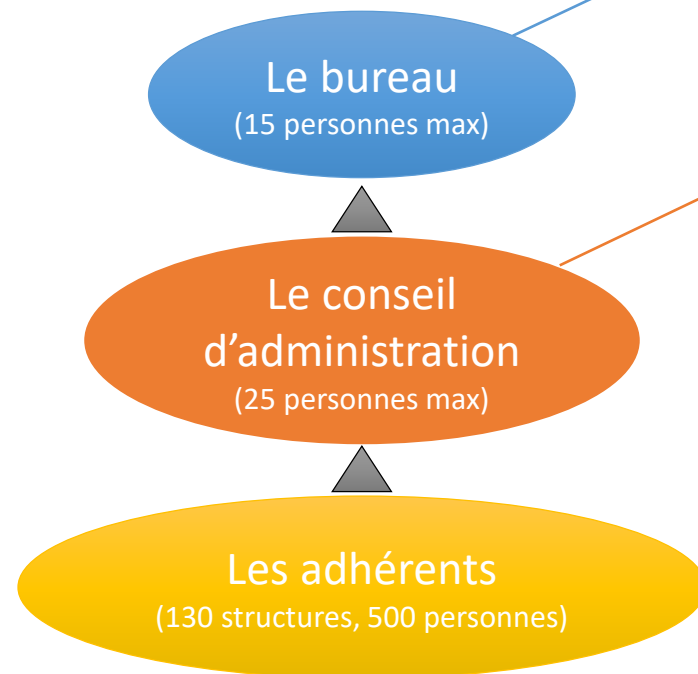
- Le réseau
- Les thématiques et les projets collaboratifs
- Les actualités
- L'agenda
- Portail emploi et formations

L'organisation de Bretagne Supply Chain

La gouvernance de BSC en 2020

Une gouvernance indépendante et structurée

Une organisation dynamique et collaborative



DDS Logistics
 DELTA DORE
 DISTRICENTER
 FNTR BRETAGNE
 GAUTIER FRET SOLUTIONS
 JBG CONSULTANTS
 KENTY
 LEROY LOGISTIQUE
 LITTLE CUISINE
 LORANS SA
 SILL
 TRANSPORTS BREGER ET CIE
 TRANSPORTS LAHAYE

AFT BRETAGNE
 BRETAGNE SERVICES LOGISTIQUES
 CAMPUS ESPRIT INDUSTRIE
 CCI Ille & Vilaine
 CHEP
 C-LOG
 NEWCY
 POMONA EPISAVEURS
 STEF TRANSPORT RENNES
 TRANSPORTS LE GUEVEL
 UNION TLF

GUIHENEUC Olivier
 FERREY Valentin
 KERJAN Jean-Yves
 BAUDOIN François
 GAUTIER Jean-Yves
 LE ROUX Hervé
 MARTIN Gildas
 RAMBAULT Serge
 GARANCHER Sophie
 TURPAULT François
 HAMON Emmanuel
 EGERMANN Alain
 LAHAYE Patrick
 GODEFROY Eric
 BEYER Rolf
 SAUVAGE Thierry
 LANGLOIS Rémy
 GAHBICHE Latifa
 CHABRIER Bertrand
 DESCAMPS Hélène
 DE POMMEROL Nicolas
 BLONDEL Pierre-Etienne
 FROSTIN Vincent
 MUNIER Philippe

Les administrateurs et administratrices de Bretagne Supply Chain s'impliquent pour remonter les besoins, imaginer des projets et prendre les décisions pertinentes.

merci !

L'équipe de permanent·e·s



De g. à d. : Elodie LE PROVOST, déléguée générale
Mathilde CHAUVAT, office manager et
Iwen LAYEC, délégué général adjoint

Le rapport financier 2020 de Bretagne Supply Chain

Le budget analysé de BSC en 2020

BUDGET		Réalisé 2019	Prévisionnel 2020	Réalisé 2020
Charges	Personnel	137 404	146 948	151 231
	Projets (dont sous-traitance)	70 532	61 676	52 587
	Evénements (visites, salons, colloque)	15 875	15 000	15 052
	Communication	14 323	5 000	1 397
	Administratif (banque, assur., etc.)	3 357	12 100	5 950
TOTAL Charges		241 491	240 724	226 217

+ 4 K€ = formations réalisées et non prévues + 1 augmentation de salaire en cours d'année liée à un changement de poste

- 9 K€ = modification dans le (re)versement des subventions du projet Breizh(bio)GNV, qui s'équilibre avec les produits du projet

-4 K€ = économies réalisées

-6 K€ = économies réalisées + soutien de la CCI 35 pour les loyers

Produits	Adhésions	64 000	68 000	58 350
	Sponsor événement	14 200	13 000	-
	Prestations autres (enseignement)	10 730	5 000	1 867
	Projets (dont sponsors projet)	148 034	145 920	161 645
	<i>Breizh(bio)GNV Sponsor</i>	15 468	7 000	9 719
	<i>Breizh(bio)GNV Subvention</i>	79 387	51 420	45 357
	<i>Breizh(bio)GNV Prestation / Fret 21</i>	9 923	-	1 114
	<i>Log urbaine Rennes Métropole</i>	-	17 500	8 250
	<i>Perspectiv'Supply</i>	43 250	35 000	44 221
	<i>Let's GO</i>	-	35 000	52 983
	Subvention Rennes Métropole	10 000	10 000	10 000
TOTAL Recettes		246 964	241 920	231 862 €
Solde budget		5 473	1 196	5 645

-10 K€ = effet COVID

-13 K€ = effet COVID, pas d'événement

- 7 K€ = cf écart expliqué ci-dessus

- 9 K€ = retard dans le projet

+ 11 K€ = 100% des financements sollicités ont été acceptés

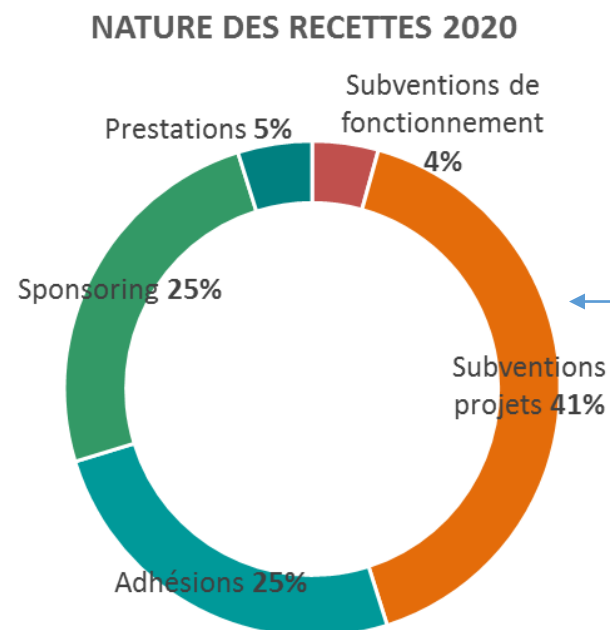
+ 13 K€ = effort important dans la recherche de sponsors Let's GO (1^{ère} édition)

Résultat légèrement positif

Le budget analysé de BSC en 2020

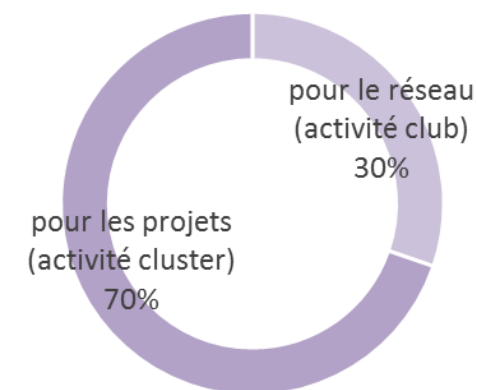
BUDGET		Réalisé 2019	Prévisionnel 2020	Réalisé 2020
Charges	Personnel	137 404	146 948	151 231
	Projets (dont sous-traitance)	70 532	61 676	52 587
	Événements (visites, salons, colloque)	15 875	15 000	15 052
	Communication	14 323	5 000	1 397
	Administratif (banque, assur., etc.)	3 357	12 100	5 950
	TOTAL Charges	241 491	240 724	226 217

Produits	Adhésions	64 000	68 000	58 350
	Sponsor événement	14 200	13 000	-
	Prestations autres (enseignement)	10 730	5 000	1 867
	Projets (dont sponsors projet)	148 034	145 920	161 645
	<i>Breizh(bio)GNV Sponsor</i>	15 468	7 000	9 719
	<i>Breizh(bio)GNV Subvention</i>	79 387	51 420	45 357
	<i>Breizh(bio)GNV Prestation / Fret 21</i>	9 923	-	1 114
	<i>Log urbaine Rennes Métropole</i>	-	17 500	8 250
	<i>Perspectiv'Supply</i>	43 250	35 000	44 221
	<i>Let's GO</i>	-	35 000	52 983
	Subvention Rennes Métropole	10 000	10 000	10 000
	TOTAL Recettes	246 964	241 920	231 862 €
	Solde budget	5 473	1 196	5 645



54% de fonds privés
46% de fonds publics

SOURCE DES FINANCEMENTS 2020



Le compte de résultat de BSC en 2020

	Exercice N 31/12/2020	Exercice N-1 31/12/2019
PRODUITS D'EXPLOITATION		
Cotisations	58 350	64 000
Ventes de biens et de services		
Ventes de prestations de services	1 114	9 923
Produits de tiers financeurs		
Concours publics et subventions d'exploitation	122 547	148 105
Autres produits	49 897	24 935
Total I	231 909	246 963
CHARGES D'EXPLOITATION		
Autres achats et charges externes	67 363	132 001
Impôts, taxes et versements assimilés	1 655	615
Salaires et traitements	107 807	80 029
Charges sociales	37 991	28 150
Reports en fonds dédiés	11 455	
Autres charges	51	4
Total II	226 322	240 801
1. RESULTAT D'EXPLOITATION (I-II)	5 587	6 163
PRODUITS FINANCIERS		
Autres intérêts et produits assimilés	58	84
Total III	58	84
CHARGES FINANCIERES		
2. RESULTAT FINANCIER (III-IV)	58	84
3. RESULTAT COURANT avant impôts (I-II+III-IV)	5 645	6 247
PRODUITS EXCEPTIONNELS		
CHARGES EXCEPTIONNELLES		
Impôts sur les bénéfices (VIII)	847	774
Total des produits (I+III+V)	231 967	247 048
Total des charges (II+IV+VI+VII+VIII)	227 169	241 575
EXCEDENT OU DEFICIT	4 798	5 473



Le bilan de BSC en 2020

ACTIF	Brut	Amortisseme Dépréciation	Net au 31/12/2020	Net au 31/12/2019
ACTIF IMMOBILISE				
Immobilisations incorporelles				
Immobilisations corporelles				
Immobilisations financières				
Autres titres immobilisés	15		15	15
Total I	15		15	15
ACTIF CIRCULANT				
Stocks et en-cours				
Avances et acomptes versés sur commandes				2 070
Créances				
Créances usagers et comptes rattachés	12 740		12 740	10 542
Autres créances	40 281		40 281	59 936
Autres postes de l'actif circulant				
Disponibilités	67 294		67 294	78 081
Charges constatés d'avance	310		310	255
Total II	120 625		120 625	150 883
TOTAL GENERAL (I+II+III+IV+V)	120 640		120 640	150 898
Legs nets à réaliser :				
acceptés par les organes statutairements compétents				
autorisés par l'organisme de tutelle				
Dons en nature restant à vendre :				

PASSIF	au 31/12/2020	au 31/12/2019
FONDS PROPRES		
Fonds propres sans droit de reprise		
Fonds propres avec droit de reprise		
Réserves		
Report à nouveau	62 574	57 101
Excédent ou déficit de l'exercice	4 798	5 473
Situation nette (sous-total)	67 372	62 574
Total I	67 372	62 574
FONDS REPORTES ET DEDIES		
Fonds dédiés	11 455	
Total II	11 455	
PROVISIONS		
DETTES		
Dettes fournisseurs et comptes rattachés	27 892	65 111
Dettes fiscales et sociales	13 921	12 934
Autres dettes		960
Produits constatés d'avance		9 319
Total IV	41 813	88 324
TOTAL GENERAL (I+II+III+IV+V)	120 640	150 898
(1) Dont à plus d'un an (a)		
Dont à moins d'un an (a)	41 813	
(2) Dont concours bancaires et soldes créditeurs de banque		
(3) Dont emprunts participatifs		
(a) A l'exception des avances et acomptes reçus sur commandes en cours		

Trésorerie au 31/12/2020 = **67 K€** (3,5 mois de trésorerie)

Le rapport du commissaire aux comptes

Extrait du rapport sur les comptes annuels

Pour consulter l'intégralité du rapport :

https://www.bretagne-supplychain.fr/voy_content/uploads/2021/03/BSC-2020-Rapport-sur-les-comptes-annuels.pdf

En exécution de la mission qui nous a été confiée par votre Assemblée Générale, nous avons effectué l'audit des comptes annuels de l'association BRETAGNE SUPPLY CHAIN relatifs à l'exercice clos le 31 décembre 2020, tels qu'ils sont joints au présent rapport.

Nous certifions que les comptes annuels sont, au regard des règles et principes comptables français, réguliers et sincères et donnent une image fidèle du résultat des opérations de l'exercice écoulé ainsi que de la situation financière et du patrimoine de l'association à la fin de cet exercice.

Nous vous précisons que votre association n'étant pas tenue précédemment de désigner un commissaire aux comptes, les comptes de l'exercice précédent n'ont pas fait l'objet d'une certification.

Extrait du rapport sur les conventions règlementées

Pour consulter l'intégralité du rapport :

https://www.bretagne-supplychain.fr/voy_content/uploads/2021/03/BSC-2020-Rapport-sur-les-conventions-reglementees.pdf

CONVENTIONS SOUMISES A L'APPROBATION DE L'ORGANE DELIBERANT

Nous vous informons qu'il ne nous a été donné avis d'aucune convention passée au cours de l'exercice écoulé à soumettre à l'approbation de l'organe délibérant en application des dispositions de l'article L. 612-5 du Code de Commerce.

Le projet associatif 2021-2023

Un cluster dynamique

Bretagne Supply Chain est un réseau qui s'agrandit, qui reçoit des sollicitations importantes et qui anticipe des projets nombreux : BSC est en plein développement !

L'enjeu entre 2021 et 2023 va être d'accompagner le développement de BSC tout en limitant les risques liés au contexte sanitaire et économique.

La volonté est donc de :

1. Tisser et renforcer les liens entre les adhérent·e·s et avec les partenaires en poursuivant les rencontres par tous les moyens possibles, en visio d'abord et en présentiel dès que possible
2. Continuer à répondre aux sollicitations et aux besoins des entreprises et des territoires en Bretagne pour accompagner le développement de supply chains durables en renforçant l'équipe de permanents
3. Sécuriser le financement de BSC en augmentant la part de fonds privés

Un programme d'actions en 2021 déjà riche

Missions Objectifs	Fédérer et animer le réseau	Faciliter le partage des bonnes pratiques et des expertises, décrypter les tendances du métier ou du territoire pour anticiper les évolutions	Concevoir, piloter, animer des projets collaboratifs pour le territoire	Valoriser les activités et les métiers du transport, de la logistique et de la supply chain, valoriser le territoire	Diffuser l'actu SC, logistique, transport en Bretagne
Numérique & supply chain 4.0		<ul style="list-style-type: none"> • Atelier WMS - Black Fox • Atelier digitalisation – DianaTrans • Grand témoin Yann de Féraudy 			<ul style="list-style-type: none"> • Newsletter mensuelle • Newsletter de l'innovation • Newsletter financements • Twitter • LinkedIn • Site Internet
RSE & transition écologique	GT Taux de remplissage	<ul style="list-style-type: none"> • Evenement Palbois • Atelier presqu'îles 56 	<ul style="list-style-type: none"> • TEMMPO • Fret 21 	<ul style="list-style-type: none"> • Enseignement IUT Quimper, IGR • Etude Foncier logistique AUDIAR • Collectivité Quimper 	
Nouvelles tendances de consommation	GT Colloque tendances de conso	<ul style="list-style-type: none"> • Visite Ardo – • Colloque "Nouveau consommateur, nouvelles supply chains" 		Groupe d'étudiants ECAM : supply chain pour consommer local	
Emplois & compétences	GT Let's GO	<ul style="list-style-type: none"> • Matinale Exosquelettes • Guide Emploi/Formation • Colloque "fonction supply chain" 	<ul style="list-style-type: none"> • Perspectiv'supply • Let's GO #2 • Ecole de production 	<ul style="list-style-type: none"> • Portail Emploi WEB • Offre de formation WEB • Etude fonction SC • Groupe ECAM : SC dans école d'ingé. 	
Logistique urbaine	GT Logistiques urbaines		Charte logistique urbaine durable de Rennes Métropole	<ul style="list-style-type: none"> • Enseignement à l'ESLI, université Rennes 1 et l'IGR • Groupe national des référents logistique urbaine 	
Performance opérationnelle	GT Prévisions	<ul style="list-style-type: none"> • Atelier Beer Game • Visite MX - SC Groupe • Atelier achat transport - Knauf Industries • Atelier transport international 			
BSC, une asso dynamique et pérenne	<ul style="list-style-type: none"> • Adhésions et adhérents • Annuaire des adhérents • Gouvernance • Salons (Supply Chain Ouest, Forum des réseaux, etc.) 	Breizh Logistic Tour (ORTB)	Partenariats et conventions	Interclustering supply chain de France	

Un budget 2021 volontaire et ambitieux

BUDGET		Réalisé 2020	Budget 2021 avec 4ème personne
Charges	Personnel	151 231	204 464
	Projets (dont sous-traitance)	52 587	18 335
	<i>Breizh(bio)GNV</i>		-
	<i>Transition énergétique transport</i>		1 500
	<i>Log urbaine Rennes Métropole</i>		500
	<i>Perspectiv'Supply</i>		3 000
	<i>Let's GO</i>		13 335
	Événements (visites, salons, colloque)	15 052	22 000
	Communication	1 397	3 000
	Administratif (banque, assur., impôts, etc.)	5 950	12 950
TOTAL Charges	226 217	260 749	

Produits	Adhésions	58 350	70 000
	Sponsor événement	-	20 000
	Sponsor BSC	-	5 000
	Prestations autres (enseignement)	1 867	1 870
	Projets (dont sponsors projet)	161 645	155 075
	<i>Breizh(bio)GNV Sponsor</i>	9 719	-
	<i>Breizh(bio)GNV Prestation</i>	-	-
	<i>Breizh(bio)GNV Subvention</i>	45 357	-
	<i>Transition énergétique transport</i>	-	49 375
	<i>Log urbaine Rennes Métropole</i>	8 250	22 500
	<i>Perspectiv'Supply</i>	44 221	48 000
	<i>Let's GO</i>	52 983	30 200
	<i>Fret 21</i>	1 114	5 000
	Subvention Rennes Métropole	10 000	10 000
TOTAL Recettes	231 862	261 945	

Solde budget

5 645

1 196

Toutes vos remarques, questions, suggestions
sont évidemment bienvenues !

Contactez :

Elodie LE PROVOST

déléguée générale de BSC

06 79 92 75 16 - 02 99 33 63 10

eleprovost@bretagne-supplychain.fr

2 avenue de la Préfecture, 35000 RENNES